



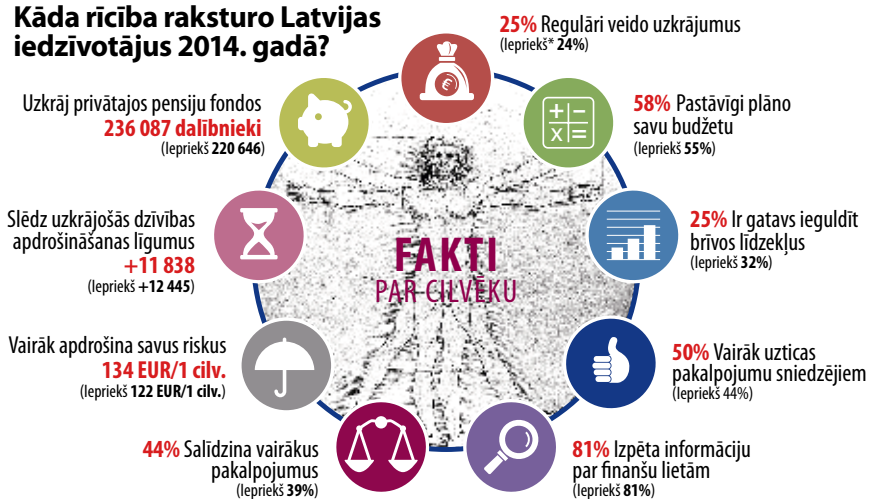
Kļūstam prātīgāki un stabilāki

Kopš par iedzīvotāju finanšu pratības pilnveidi (zināšanas & prasmes) mūsu valstī tiek domāts stratēģiskā līmenī – vispārējās izglītības saturs skolās, mūžizglītība pedagogiem, konsultācijas un mācību līdzekļi internetā ikvienam iedzīvotājam –, **Latvija iedzīvotāju finanšu pratība palēnām, bet pārliecinoši paaugstinās.** Nākamais solis šajā procesā parasti ir mājsaimniecību finanšu stabilitāte un lielāka rocība. Ir vairāki būtiski skaitļi, ar kuru palīdzību cenšamies saprast mūsu uzvedības izmaiņas finanšu jomā saistībā ar nacionālo finanšu pratības stratēģiju. Un, lūk, aina par 2014. gadu rādās gana cerīga. Pieaug apdomīgo jeb "plānotāju" skaits (+3%)* un samazinās to iedzīvotāju skaits, kas nemaz neplāno savas finanšu lietas (-6%), tā-

pat kopumā **ap 10% pievienojas apdomīgajiem rēķinātājiem.** Turklāt, iepriekš lielākoties rēķinus turējām galvā, bet tagad ģimenes budžetu biežāk sakārto rakstveidā vai elektroniski pašu izveidotā sistēmā. Vairāk tiek domāts par uzkrājumu nākotnei, tādējādi samērīgāka kļūst aizņemšanās/uzkrāšanas attiecība. Ejam arī soli soli ar attīstītajām valstīm pakalpojumu pieejamības un e-finanšu lietās – pieaug individuālie pakalpojumu "grozi" jeb izmantojamo pakalpojumu dažādība un arvien vairāk Latvijas ļaudis pievēršas pakalpojumu elektroniskajiem risinājumiem. Šogad jau 70% no visiem iedzīvotājiem izmanto internetbanku (2013 – 65%).

* Dati no FKTK un pētījumu centra SKDS "Latvijas iedzīvotāju finanšu pratības aptaujas", marts/aprīlis, 2015

Kāda rīcība raksturo Latvijas iedzīvotājus 2014. gadā?



Kad nauda nāk, tā jāpietur

Attieksme pret naudas lietām noteikti ir ietekmējusi to, ka ilgstoši kavēto kredītu skaits (> 90 dienas) bankās ir sarucis līdz 9,5% (iepriekš 12%). Savukārt plānošana un rēķinu kontrole ļauj samaksāt tos laikā lielākam skaitam cilvēku – 62% (iepriekš 58%). Iedzīvotājiem šogad ir vieglāk segt ikmēneša izdevumus, tur arī siltā ziema palīdzējusi, jo ikdienas izdevumiem kādā no mēnešiem 2014./2015. gada sezonā naudas ir pietrūcis 37% mājsaimniecību (iepriekš 42%). Kopumā teju par 10% ir audzis to iedzīvotāju skaits, kuri, pēkšņi zaudējot ienākumus, spētu iztikt bez aizņemšanās vismaz vienu mēnesi. Tātad veidojas paradums individuālu krīžu brīdī krist uz drošības spilventiņa – kaut maza pagaidām, bet tomēr savējā. 9% aptaujāto atzīst, ka vēl nekrāj apzinīgi un regulāri, bet ienākumi to atļauj, un

tādējādi veidojas neliels naudas pārpalikums. Iekšzemes kopprodukts šajā posmā ir sasniedzis 12 051 eiro (iepriekš 11 575) uz vienu iedzīvotāju. Visticamāk, tieši katrs savā maciņā to nejut. Par to, ka arī iedzīvotāju ekonomiskā aktivitāte ir paaugstinājusies, liecina gan par pusmiljardu eiro augušie kopējie noguldījumi – mājsaimniecību un uzņēmumu kopā, gan rādītājs, ka 22% iedzīvotāju šajā gadā ir atraduši papildu peļņas iespējas. Varam secināt, ka esam kļuvuši prātīgāki, stabilāki un mazliet turīgāki. Tas, protams, ir vidējais rādītājs, un ne visiem ir klājies tik labi. Turpmāk aktuāls būs jautājums, kā ar naudu visgudrāk rīkoties pārtikušas nākotnes veidošanai, jo mājsaimniecību skaits, kuras ir gatavas ieguldīt brīvos līdzekļus, riskēt ar daļu līdzekļu, lai nopelnītu vairāk, ir mazinājies līdz 25% (iepriekš 32%).

Esmu noslēgusi līgumu vietējā apdrošināšanas sabiedrībā par dzīvības apdrošināšanu ar uzkrājuma veidošanu. Zinu, ka Latvijā ir radīts fonds ar mērķi pasargāt klientu uzkrājumus apdrošināšanas sabiedrību maksātnespējas gadījumā. Vai iespējams uzzināt, kuras dzīvības apdrošināšanas sabiedrības veic iemaksas šajā fondā?

Santa Ziemele Rīgā

Latvijā ir šāds fonds – Apdrošināto aizsardzības fonds, kas izveidots, lai apdrošinātāja maksātnespējas gadījumā atlīdzības izmaksu saņemtu apdrošinājumaņēmēji fiziskās personas. Jāatceras, ka dzīvības apdrošināšanā izmaksu iespējama 100% jūsu apdrošināšanas atlīdzības apmērā, bet ne vairāk kā 14 230 eiro vienai personai. Fonds darbojas kopš 1999. gada un tā li-



dzeļu pārvaldīšanu nodrošina FKTK. Fondā iemaksas veic visas Latvijas apdrošināšanas sabiedrības un arī to apdrošināšanas sabiedrību filiāles, kas sniedz pakalpojumus Latvijā. Ja cita valsts apdrošināšanas sabiedrība, kas piedāvā pakalpojumus Latvijā, nav attiecīgās valsts apdrošināto aizsardzības sistēmas dalībniece, tad arī tai ir jāveic iemaksas Latvijas fondā. Tāda situācija ir iespējama, jo apdrošināto aizsardzības sistēmas ieviešana šobrīd nav obligāta visās Eiropas Savienības valstīs, kā tas ir izveidojies banku jomā noguldītāju aizsardzībai.

Jautājiet par tematiem saistībā ar finanšu pakalpojumiem – **FKTK eksperti jums atbildēs šajā slejā!**